



Het GielsBos_{vzw}
gedreven door buitengewone mensen

Woon- en leefkosten in Het GielsBos

voor meerderjarige cliënten

INHOUDSTAFEL

5

EEN WOORDJE VOORAF

7

TEKST EN UITLEG BIJ DE WOON- EN LEEFKOSTEN

10

WOONKOSTEN IN EEN NOTENDOP

12

LEEFKOSTEN IN EEN NOTENDOP

14

INDIVIDUELE KOSTEN IN EEN NOTENDOP

16

HOEVEEL GAAT DIT MIJ KOSTEN?

17

ALLES OP EEN RIJTJE

19

MEER INFO?



WELKOM! WAT KUNNEN WIJ VOOR JOU DOEN?

Het GielsBos is ... EEN PLEK OM TE WONEN

Het GielsBos geeft aan meer dan 300 personen met een verstandelijke beperking een aangepaste plek om langdurig te wonen. Anderen komen hier af en toe logeren. Wonen kan in een leefgroep in het dorp in Beerse, Lille of Tielen of in een bosrijke omgeving in Gierle.

Het GielsBos is ... EEN PLEK OM TE BELEVEN

We beschikken over een prachtige infrastructuur. Ons ontmoetingscentrum, ons inclusieve café De Stroom, belevingsbad en wellness Waterlelie, belevingscentrum Oase, de sporthal en de paardenweide ... het zijn stuk voor stuk unieke plekken waar je kan ontspannen, beleven en actief bewegen.

Het GielsBos biedt ... EEN INVULLING VAN JE DAG

Ook voor dagopvang of dagbesteding kan je bij ons terecht. Dit kan in hele of halve dagen, op verschillende locaties, afgestemd op de mogelijkheden en interesses van de cliënt. Zo is er het dagcentrum van de drijfveer in Kasterlee, maar we bieden eveneens gelegenheid tot dagopvang in onze woningen of op de boerderij.

Het GielsBos zorgt voor ... BEGELEIDING

Het GielsBos zorgt voor ondersteuning bij: wonen, dagbesteding, begeleid werken, vrije tijd, praktische hulp, opvoeding, budgettering, relaties, voeding, administratie, enz. Dit kan bij ons of bij je thuis, individueel en soms in groep.

Het GielsBos geeft je ... ADVIES

We geven je graag advies rond communicatiehulpmiddelen, aangepast eet- en drinkmateriaal ... en bieden gespecialiseerde medische dienstverlening zoals bv. een gehooronderzoek.

EEN WOORDJE VOORAF

Kinderen en volwassenen met een beperking voelen zich veilig en geborgen in Het GielsBos. Ze vinden er een thuis waar zij hun eigen leven kunnen uitbouwen en hun dromen mogen najagen. Daarbij krijgen ze professionele ondersteuning van ervaren medewerkers. Onze cliënten, hun leefomgeving en hun levenskwaliteit komen bij ons op de eerste plaats.





Tekst en uitleg bij de woon- en leefkosten

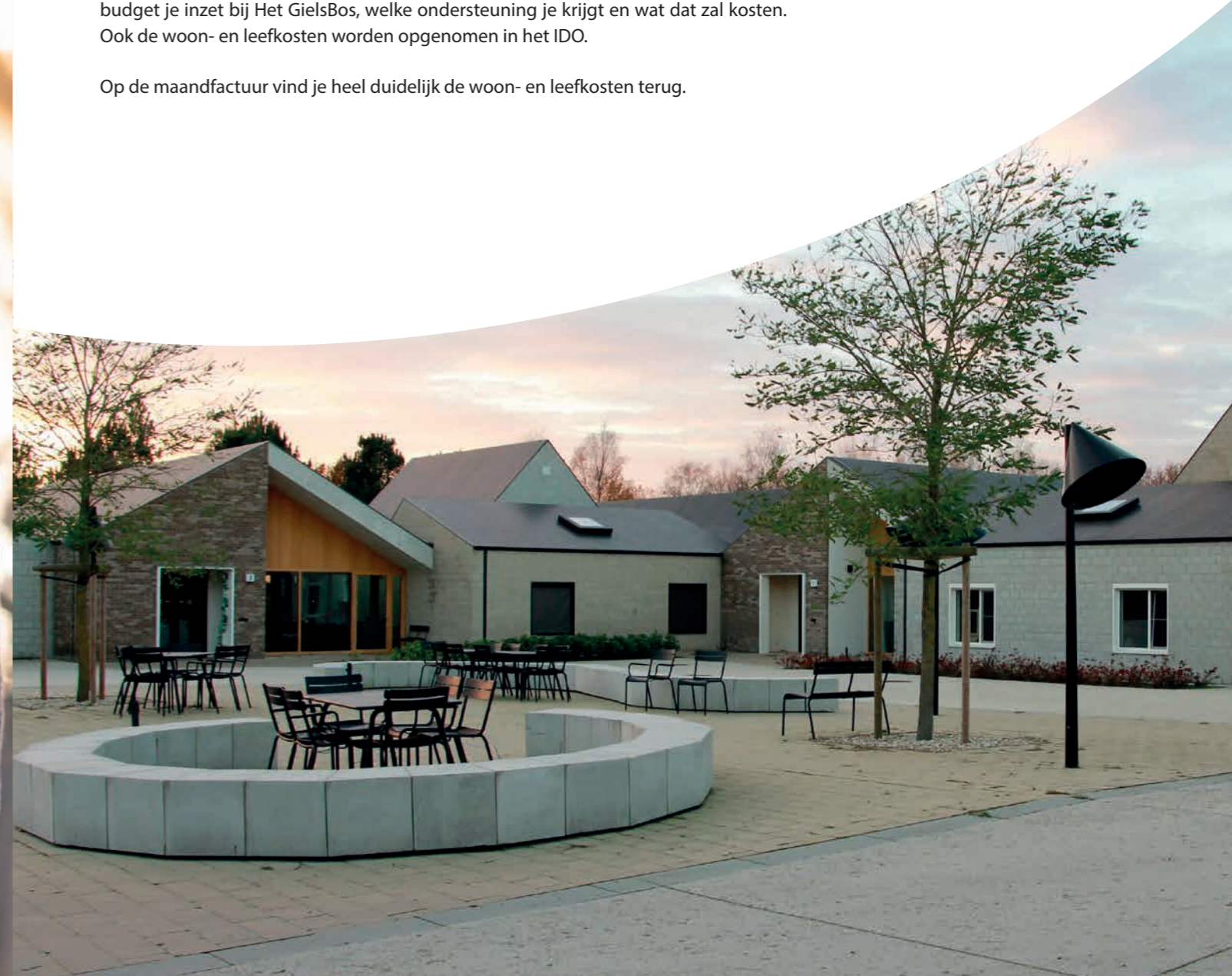
Woon- en leefkosten zijn kosten die elke burger in de maatschappij betaalt, zoals huur, energiekosten, onderhoudskosten voor de woning, kosten voor voeding, was, vrije tijd, enzovoort.

Ook als je in Het GielsBos verblijft, betaal je deze kosten. Elke voorziening in Vlaanderen moet op basis van haar eigen kostenstructuur een tarief berekenen van de woon- en leefkosten. Deze zijn dus verschillend van voorziening tot voorziening.

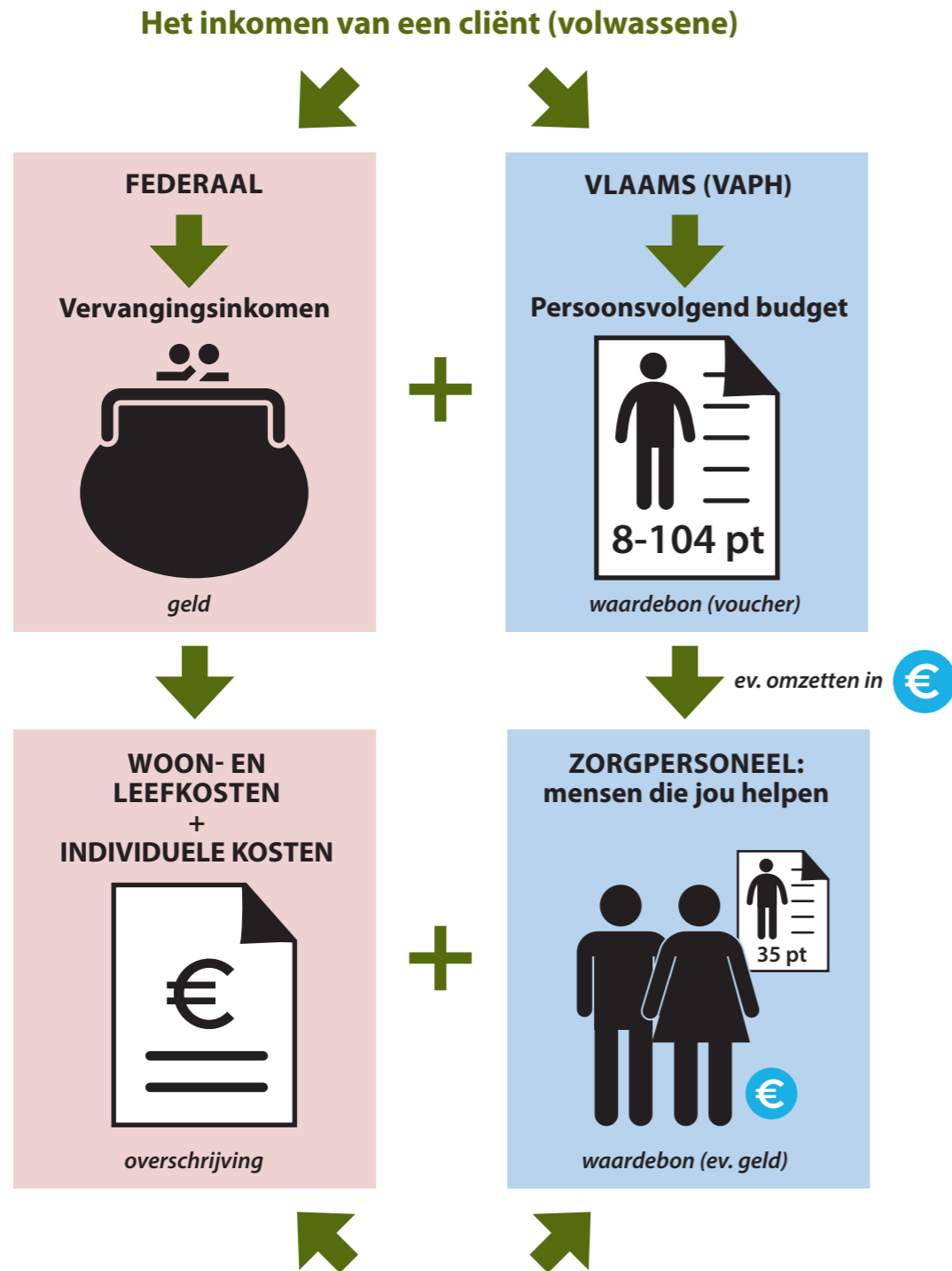
In deze brochure geven we je tekst en uitleg over wat de woon- en leefkosten precies inhouden en hoe ze zijn samengesteld.

In de Individuele DienstverleningsOvereenkomst (IDO) wordt afgesproken hoeveel budget je inzet bij Het GielsBos, welke ondersteuning je krijgt en wat dat zal kosten. Ook de woon- en leefkosten worden opgenomen in het IDO.

Op de maandfactuur vind je heel duidelijk de woon- en leefkosten terug.



Hoe ziet het inkomen van de cliënt eruit?



Wat betaal je aan Het GielsBos?

Hoe worden de woon- en leefkosten betaald?

Om te begrijpen waar de woon- en leefkosten thuishoren in het totale kostenplaatje, geven we een overzicht van alle kosten die een meerderjarige cliënt voor zijn/haar verblijf in Het GielsBos betaalt:

Je betaalt aan Het GielsBos ...		Je betaalt dit met ...
1	PERSONEELSKOST voor de loonkost van het begeleidend personeel.	je persoonsvolgend budget (PVB) dat je krijgt van het Vlaams Agentschap voor Personen met een Handicap (VAPH). > via een voucher (of cash)
2	WOON- EN LEEFKOSTEN voor gebruik van gebouwen, verbruik elektriciteit, water en verwarming, voor voeding, enz.	} je vervangingsinkomen dat je meestal krijgt van de federale overheid (FOD Sociale zekerheid). > via een maandfactuur
3	INDIVIDUEEL GEMAAKTE KOSTEN voor kleding op naam, verzorgingsproducten op naam, medicatie op naam, was- en strijkservice, ontspanning en inkomtickets, abonnementen op naam, hospitalisatieverzekering, vervoer, enz.	

De woon- en leefkosten worden dus betaald vanuit het vervangingsinkomen van de cliënt.

De afrekening gebeurt op basis van de dagdelen en nachten:

Dagdeel 1:	9.30 uur - 13.30 uur (incl. middagmaal)	} = dagopvang (2 x 4 uren)
Dagdeel 2:	13.30 uur - 17.30 uur	
Avond (*)	17.30 uur - 21.30 uur (incl. avondmaal)	} = (nacht)verblijf (16 uren)
Nacht:	17.30 uur - 09.30 uur (incl. avondmaal en ontbijt)	

(*) Avond: wordt enkel aangerekend als er geen gebruik wordt gemaakt van de nacht, maar men aanwezig is tussen 17.30-21.30 uur.



Woonkosten in een notendop

Woonkosten zijn de kosten die je maakt als je ergens woont. Kosten voor het gebruik van de woning en de vergoeding voor het gebruik van water, verwarming en elektriciteit en kleine herstellingen vallen onder de woonkosten.

Gebruiksvergoeding

De woningen van Het GielsBos worden ingedeeld in 4 types:

1. **Externe woningen:** in Beerse, Lille en Tielen
2. **Campuswoningen:** woonerven Rozendries, Bosheuvel, Grasland, Mezenhof en Klaverveld
3. **Paviljoen Vos**

Er zijn verschillende prijzen voor het gebruik per type woning doordat:

- Er een groot verschil is in bouwkosten per gebouw.
- Het ene gebouw een meer eigentijdse basisuitrusting heeft dan het andere.

In de gebruiksvergoeding zit het gebruik vervat van:

- de slaapkamer
- de gemeenschappelijke woonruimte
- de keuken en badkamer in de woning
- de snoezelruimte, het therapielokaal ... buiten de woning



Van de gebruiksvergoeding wordt de VIPA-subsidie in mindering gebracht. Het VIPA (Het Vlaams Infrastructuurfonds voor Persoonsgebonden Aangelegenheden) subsidieert de realisatie van duurzame, toegankelijke en betaalbare zorginfrastructuur. Deze subsidies dienen om nieuwe gebouwen op te richten, of om bestaande gebouwen voor lange termijn in orde te stellen op functioneel en bouwtechnisch vlak. Het VIPA komt tussen in de bouwkost. Het gaat om de bouwkosten en de eerste uitrusting bij het nieuw bouwen, uitbreiden of verbouwen van welzijnsgebouwen.

Woonkosten

In de woonkosten zitten de kosten vervat voor:

- normale en kleine herstellingen aan de woning
- nutsvoorzieningen: water, gas, elektriciteit
- de brandverzekering
- de belastingen en taxen patrimonium
- de veiligheid van de cliënt (akoestisch nachtsysteem)
- de basisinrichting: meubilair, gemeenschappelijke tv ...

Organisatiekosten

Volgende kosten zijn organisatiegebonden en worden niet aangerekend:

- Werkingskosten van Het GielsBos zoals o.a. het computerpark, de bureaus van de administratie ...
- Kosten voor het openbare parkgebied in Gierle.
- De bouwkosten die gebonden zijn aan de infrastructuur van Waterlelie, Oase, de sporthal, het ontmoetingscentrum ...
- Handicapspecifieke uitrusting zoals o.a. een plafondlift, mobiele liften, hoog-laagbaden ...



DE FACTUUR VAN DE GEBRUIKSVERGOEDING EN DE WOONKOSTEN

Cliënten die minstens 6 dagen per week in Het GielsBos verblijven, betalen een vaste woonkost per maand. Hierdoor kan men genieten van kamerexclusiviteit volgens het afgesproken weekschema.

Cliënten die minder dan 6 dagen* per week verblijven in Het GielsBos betalen woonkosten op basis van de reële aanwezigheden.

*Cliënten die 4 of 5 dagen per week verblijven in Het GielsBos kunnen eveneens voor een vaste woonkost per maand (met kamerexclusiviteit) opteren. Dit is een individuele keuze van de cliënt.

Facturen worden maandelijks opgemaakt.

Omdat het werkelijke verbruik van de nutsvoorzieningen niet op voorhand gekend is, worden deze als een maandelijks voorschot aangerekend met een definitieve afrekening op het einde van het jaar. Je kan dit vergelijken met de gas-, elektriciteits-, of waterfactuur die je thuis ontvangt.

De prijslijst staat vermeld in de 'collectieve rechten en plichten'.





Leefkosten in een notendop

Leefkosten zijn alle kosten die je maakt om in je dagelijkse behoeften te voorzien. Deze lijst is vastgelegd door het VAPH (Vlaams Agentschap voor Personen met een Handicap). De leefkosten zijn verplicht af te nemen van Het GielsBos.

Voedingskosten

Het GielsBos verzorgt de dagelijkse maaltijden voor de cliënten. Er worden drie maaltijden per dag voorzien (tweemaal brood en eenmaal een warme maaltijd), dranken, fruit en tussendoortjes. De voeding beantwoordt aan alle eisen waaraan gezonde voeding moet voldoen. De invulling van de maaltijden, de dranken en versnaperingen worden in overleg met de diëtiste vastgesteld op basis van de behoefte van de cliënt. We maken geen onderscheid in de kostprijs van een 'gewone maaltijd', dieetvoeding of sondevoeding.

Was- en strijkservice van bad- en beddengoed en slabben

Het GielsBos voorziet badlinnen en slabben voor de bewoners en beddengoed: lakens, hoeslakens, steeklakens, dekbedden en dekens.

Het wassen van beddengoed en linnengoed wordt aangerekend per dagdeel op basis van de aanwezigheid van de cliënt.

Schoonmaak van de woning en de gemeenschappelijke ruimtes

Huishoudhulpverleners zorgen ervoor dat de woning en de gemeenschappelijke ruimtes steeds netjes blijven. Deze kosten zijn vervat in de leefkosten.

Internet, tv, telefoon - gemeenschappelijk gebruik

In de gemeenschappelijke ruimte van de woning is er een aansluiting voor internet, tv en telefoon. Deze kosten zijn vervat in de leefkosten.

Algemene medicatie en (para)medische zorg

De kosten van de algemene medicatie (huisapotheek).

Hulpmiddelen die gebruikt worden door de paramedici zijn vervat in de leefkosten.



DE FACTUUR VAN DE LEEFKOSTEN

Leefkosten rekenen we aan op basis van de reële kostprijs en het effectief aantal nachten en het aantal dagdelen waarop men aanwezig is. Niet aanwezig = niet betalen.

De prijslijst staat vermeld in de 'collectieve rechten en plichten'.

Verzorgingsproducten

Basisverzorgingsproducten zoals douchegel, zeep, deodorant, scheerspullen, tandpasta en tandenborstel ... voorziet Het GielsBos.

Indien er andere producten dan het basismateriaal worden gevraagd, dan rekenen we deze aan (= individuele kost).

Vervoer

Vervoerskosten die niet individueel toewijsbaar zijn (bv. een busje van Het GielsBos wegbrengen naar de garage voor onderhoud), worden in de leefkosten opgenomen.

Educatieve activiteiten en psychosociale noden

De kosten van de materialen die in de ateliers van De Bijenkorf gebruikt worden, alsook knutselgerief op de woning, worden in de leefkosten opgenomen.

Diverse abonnementen

Kosten voor o.a. huisvuilophaling worden in de leefkosten opgenomen.

Verzekeringen

Elke cliënt is opgenomen in de polis van een verzekering burgerlijke aansprakelijkheid en lichamelijke ongevallen. Deze kosten zijn vervat in de leefkosten.





Individuele kosten in een notendop

Individuele kosten omvatten kosten die individueel toewijsbaar zijn op naam van de cliënt. Deze zijn niet vervat in de woon- en leefkosten.

Kleding op naam

Bovenkleding, ondergoed, bh's, kousen, nachtkleding, sport-, zwem-, werk- en vrijetijdskleding worden door de wettelijke vertegenwoordiger aangekocht. Bij opname van een cliënt in Het GielsBos bezorgen we een kledinglijst met het aantal gevraagde kledingstukken. Op vraag van de wettelijke vertegenwoordiger kunnen ook begeleiders deze kleding aankopen voor de cliënt. Zij spreken daar onderling duidelijk een budget voor af. Deze aankopen worden aangerekend aan de cliënt.

Om vergissingen te voorkomen moet al het persoonlijke textiel van de cliënt steeds gelabeld worden.

Een overzicht van de kosten voor kleding en linnengoed, vind je in de brochure 'Wie betaalt kleding en linnen' die bij het IDO gevoegd wordt.

Was- en strijkservice persoonlijke kleding

Wettelijke vertegenwoordigers hebben de vrije keuze om de persoonlijke was van de cliënt zelf te doen of te laten doen door de wasserij in Het GielsBos.

Alle persoonlijke was (kleding) die door de wasserij in Het GielsBos gebeurt, moet voldoen aan de vereiste wasvoorschriften, aangegeven op de kledingkaart. De kosten hiervoor worden aangerekend aan de cliënt op basis van de aanwezige nachten.

Schoenen en schoenreparatie

Orthopedische en semi-orthopedische schoenen kunnen aangekocht worden via de kinesitherapeut. De arts moet hiervoor een voorschrift schrijven. Gewone schoenen worden aangekocht door de ouders of wettelijke vertegenwoordigers.

Op vraag van de wettelijke vertegenwoordiger kunnen ook begeleiders schoenen aankopen voor de cliënt. Zij spreken onderling duidelijk af binnen welke kostprijs dit mag gebeuren. Deze aankopen komen op de factuur van de cliënt.

Persoonlijke verzorging

Elektrische tandenborstels en elektrische scheerapparaten behoren tot de individuele kosten. Cliënten kunnen via een planningsagenda een afspraak (laten) maken bij de kapper, manicure, pedicure of schoonheidsspecialiste die op Het GielsBos langskomt (zij zijn geen medewerkers in dienst van Het GielsBos). Deze kosten zijn voor rekening van de cliënt.

Internet, tv, telefoon

De kosten voor het gebruik van internet, tv en telefoon op de kamer zijn voor rekening van de cliënt.

(Para)medische kosten

Medische kosten zijn ten laste van de cliënt:

- medicatie voorgeschreven op naam
- vervoerskosten voor medische doeleinden.

Paramedische kosten zijn ten laste van de cliënt.

Bijvoorbeeld:

- aankoop of herstelling van rolwagens
- orthopedische schoenen en steunzolen
- brillen en hoorapparaten
- valhelmen
- ligschalen
- andere hulpmiddelen voor persoonlijk gebruik
- incontinentiemateriaal.

Vervoer

Medisch vervoer of de vervoerskosten van een cliënt voor privédoeleinden of voor de vrijetijdsbesteding, zijn voor rekening van de cliënt.

De kosten voor het vervoer van en naar het dagcentrum worden aangerekend indien de cliënt van deze service gebruik wenst te maken.

Andere persoonlijke kosten:

- ontspanning (bv. uitstappen, inkomtickets, een terrasje doen ...)
- zwembeurten, gebruik wellness, Oase
- abonnementen op naam (bv. voor een tijdschrift)
- hospitalisatieverzekering
- mutualiteitsbijdragen
- vakantieverblijf
- alle andere kosten voor thuisgebruik (bv. van hulpmiddelen)



DE FACTUUR VAN DE INDIVIDUELE KOSTEN

De individuele kosten worden apart vermeld op de factuur van de cliënt, op basis van de reële kostprijs.





Hoeveel gaat dit mij kosten?

Een duidelijk overzicht van de woon- en leefkosten per woning is opgenomen in de 'collectieve rechten en plichten' en wordt als bijlage bezorgd.

De woon- en leefkosten blijven gegarandeerd betaalbaar voor de cliënt. Mocht een cliënt onvoldoende inkomen hebben om de woon- en leefkosten te betalen, dan wordt een individuele oplossing gezocht.

Alles op een rijtje

Woonkosten	Leefkosten	Individuele kosten
<p>Gebruiksvergoeding</p> <ul style="list-style-type: none"> kamer en gemeenschappelijke woonruimte, keuken en badkamer in de woning gebruik van snoezelruimte, therapielokaal, ... buiten de woning <p>Woonkosten</p> <ul style="list-style-type: none"> normale en kleine herstellingen aan de woning nutsvoorzieningen: water, gas, elektriciteit brandverzekering belastingen en taxen patrimonium veiligheid cliënt basisinrichting (meubilair, gemeenschappelijke tv ...) 	<ul style="list-style-type: none"> voedingskosten: <ul style="list-style-type: none"> dagelijkse maaltijden dranken fruit en tussendoortjes was- en strijkservice bad- en bedlinnen en slabben algemene medicatie en (para)medische zorg basisverzorgingsproducten (douchegeel, zeep, deodorant, scheerspullen, tandpasta en tandenborstel, ...) niet-individueel toegewezen vervoer educatieve activiteiten en psychosociale noden diverse abonnementen (huisvuilophaling ...) niet individueel toegewezen schoonmaak woning en gemeenschappelijke ruimtes internet, tv, telefoon gemeenschappelijk gebruik verzekering BA (burgerlijke aansprakelijkheid) & LO (lichamelijke ongevallen) 	<ul style="list-style-type: none"> kleding op naam was- en strijkservice persoonlijke kleding schoenen en schoenreparatie verzorgingsproducten op naam internet, tv, telefoon op naam (para)medische kosten, medicatie op naam individuele vervoerskosten ontspanning (bv. uitstappen, inkomtickets, een terrasje doen ...) zwembeurten, gebruik wellness, Oase abonnementen op naam (bv. voor een tijdschrift) hospitalisatieverzekering mutualiteitsbijdragen vakantieverblijf alle andere kosten voor thuisgebruik (bv. van hulpmiddelen)



Meer info?

Heb je een vraag over de woon- en leefkosten?

Contacteer onze financiële en cliëntenadministratie:
tel. 014 60 12 11, bewonersadministratie@hetgielsbos.be

Contacteer je maatschappelijk werker:
tel. 014 60 12 11, sociale.dienst@hetgielsbos.be

Wil je ontdekken wat wij nog meer voor jou kunnen doen?

Contacteer ons zorgloket:
tel. 014 60 12 11, zorgloket@hetgielsbos.be



